
Parlons d'art

07.

Laten we het over kunst hebben

Antonio Torres



Entretien avec le lauréat du concours international d'architecture « FAKRO inspirés »

1. Comment avez-vous pris connaissance de l'existence de concours organisé par FAKRO ?

J'ai été chanceux : un ami et collègue m'a parlé de cette compétition.

2. Quelle était votre motivation lorsque vous avez choisi d'y participer ?

J'ai trouvé l'objet de ce concours particulièrement intéressant : il s'agissait de concevoir le projet de rénovation d'un bâtiment public existant. Réanimer un lieu en mobilisant son héritage industriel, tout en y incorporant de nombreux produits FAKRO, a été un défi fascinant, en phase avec le rôle contemporain du métier d'architecte.

3. En tant d'architecte, qu'attendez-vous d'un fabricant de fenêtres ? Comment peut-il vous assister dans votre travail ?

La fenêtre est l'un des éléments-clés d'un bâtiment. Elle a été créée instinctivement par l'homme, pour répondre à ses besoins en lumière naturelle, en air frais, en confort intérieur.

De nos jours, la fenêtre fait partie intégrante de la conception du bâtiment. Elle constitue un défi pour tout architecte veillant à la fois au bien-être des occupants, à l'esthétique du bâtiment et à l'optimisation visuelle de l'espace.

L'architecte attend d'une fenêtre qu'elle soit polyvalente : elle doit pouvoir s'adapter à l'emplacement, aux dimensions, aux structures environnantes.

4. Travailler avec les produits FAKRO vous a-t-il inspiré durant ce concours ?

Sans aucun doute. Pour de jeunes architectes tel que moi, les produits FAKRO constituent des solutions techniques particulièrement utiles ; ils sont d'une aide incontournable.

5. Où trouvez-vous votre inspiration, pour chaque projet ?

Le contexte est sans aucun doute l'élément fondateur de tout projet. Le lieu lui-même offre une vision ; il permet d'élaborer une approche non conventionnelle, à partir d'une base concrète.

Le projet est aussi lié aux changements qui ayant cours notre société. Le processus de création est un phénomène complexe qui mobilise des images et des concepts intériorisés que l'on confronte, oppose et mélange, pour finalement obtenir une forme d'alchimie. L'inspiration se trouve dans toutes sortes

d'activités quotidiennes, qui n'ont pas nécessairement de lien direct avec l'architecture. Elle est également liée à l'esthétique et, bien entendu, aux habitants de l'espace concerné.

6. Comment, d'après vous, l'architecture sera-t-elle amenée à évoluer à l'avenir ?

Notre défi, désormais, consiste à créer des espaces urbains plus économes en énergie. C'est la seule manière de parvenir à un développement durable de nos sociétés, au niveau mondial. L'architecte doit avoir une approche plus globale ; il doit jouer un rôle plus important dans les équipes multidisciplinaires chargées d'aborder les questions d'avenir. Il doit placer l'individu au cœur de ses projets, donner plus de liberté aux citoyens et combattre les ségrégations.

7. Quelle est le rôle du métier d'architecte, aujourd'hui ?

En tant qu'architectes, nous devrions nous focaliser sur l'innovation. Nous devons adopter une approche multidisciplinaire où se mêlent l'écologie, la sociologie

et la science. L'architecture doit transcender les différences et s'adapter au monde d'aujourd'hui, dans toute sa complexité.

8. Comment décririez-vous votre style de création ?

La création est un cycle ininterrompu : il faut stocker, extraire, sélectionner, mélanger... avec un point culminant : la création d'une nouvelle œuvre. Pour moi, il est important d'adopter une approche unique, spécifique, pour chaque projet. Les modes sont dangereuses. Avant de „copier” un projet, il est essentiel de comprendre pourquoi il a été conçu de telle ou telle façon. Il faut rester ouvert à toutes les idées, pour ne garder que celles qui s'avèrent véritablement justifiées.



25
YEARS
OF INNOVATION

FAKRO®

FAKRO
inspires
space for new visions
INTERNATIONAL DESIGN COMPETITION

International Jury!
Detailed information: www.fakro.com

AUTODESK.

AUTODESK - substantive patron

Antonio Torres 1er prix!



REVIVING PLACES BY REUSING INDUSTRIAL HERITAGE

The project consists in a Reappropriation of Unused Industrial Heritage in favor of New Social Housing. This operation, that was built to assemble the pieces produced in Ordinance Factory of the site in 1929, has been named the last 26 years and it's closed to the citizens.

The new demands relevant to the changes in our society (the increase of single-parent families, the diverse migration processes, the working immobility, the impoverishment, gentrification, the rehabilitation of an area into a middle-class neighborhood) of the urban centers and planning out of existing built heritage have led to a re-use of "Re-habitat" as a concept of living. A new concept that is compatible with the contemporary design of cities and capable of reactivating drained spaces within the urban fabric.

The abandoned industrial heritage represents a great opportunity because of its strategic location, special quality and strong identity. Re-activating these spaces with experiential social, temporary residences meets social inclusion policies and allows the recovery planning and the asset building. As for the reuse of industrial heritage the removal and reuse of these spaces oriented towards a luxury and contemporary taste. During most of the time, the old values of these buildings, related to the activities and community life, has radically altered the socioeconomic reality of entire neighborhoods, registering years, has radically altered the socioeconomic reality of entire neighborhoods, registering strong processes of gentrification of the city that seem to preserve the values of the industrial heritage and promote its re-activation in order to meet the social demands. The recovery of abandoned industrial buildings, for the implementation of sustainable social activities, not only preserves valuable memories, but also contributes to the protection of cultural diversity, as a form of enrichment and social harmony in the development of the future cities.



WHAT IS ADAPTIVE REUSE?

This research explores the alternative architectural strategy of the rehabilitation in a kind of re-appropriation of industrial heritage in a period of urban and urban crisis. It is a conservative strategy that interprets the existing buildings as a more "resistant" substrate to which to insert alternative functions in order to dynamize previous structures and break down of expansion in urban life to new forms of urban and social organization of a sense of community and participatory life, increasingly demanded by contemporary society.

The best way to conserve
 Heritage buildings, restore
 or use to do new or
 adaptations under the past or
 the present and projects into
 the future.

More than an "industrial Park"

DIAGRAM OF TEMPORARY USES THE GROUND FLOOR

Legend:
 Fixed Program
 Appropriate Space
 Temporary Use

Conferences & Meetings
 Markets & Fairs
 Collective Gardens
 Workshops & Exhibitions
 Festivals & Events
 Concerts

FAKRO
inspires
 space for
 new visions
 1/4
 A25728

« La fenêtre est l'un des éléments-clés d'un bâtiment. Elle a été créée instinctivement par l'homme, pour répondre à ses besoins en lumière naturelle, en air frais, en confort intérieur. »

Antonio Torres



Interview met de winnaar van de Internationale Architectuurwedstrijd "FAKRO inspireert".

1. Hoe heeft u gehoord over de wedstrijd "FAKRO inspireert"?

Ik had het geluk dat een vriend mij vertelde over de wedstrijd die werd georganiseerd door FAKRO.

2. Wat heeft u ertoe aangezet om aan de wedstrijd deel te nemen?

Ik was zeer geïnteresseerd in de opdracht om een visueel ontwerp van een renovatie- en uitbreidingsproject van een bestaand openbaar gebouw te maken. Een plek tot leven brengen door gebruik te maken van industrieel erfgoed en het brede assortiment aan FAKRO daglichtproducten was een fascinerende uitdaging die nauw samenhangt met de rol van architect in de moderne wereld.

3. Wat verwacht u als architect van een producent van daglichtoplossingen? Welke activiteiten van de producent helpen u bij uw werk?

Het (dak)raam is een van de belangrijkste elementen van een gebouw. Het is instinctief ontwikkeld om te reageren op de menselijke behoeften met betrekking tot toegang tot natuurlijk licht en lucht en comfortabel

verblijf in kamers.

Ramen zijn tegenwoordig een onlosmakelijk onderdeel van de constructie van gebouwen en vormen een uitdaging voor iedere architect die de beste leefomstandigheden in verschillende ruimtes wil bieden en het karakter van de plaats en zijn ruimtelijk potentieel wil benadrukken.

Een architect verwacht dat het product universeel is, zodat hij het kan aanpassen aan alle vereiste functies en situaties, maar ook aan iedere vorm en locatie.

4. Was het werken met FAKRO producten inspirerend voor u tijdens de uitvoering van de wedstrijdopdracht?

Absoluut. Voor jonge architecten als ik is alle ondersteuning voor onze ontwerpen in de vorm van de technische oplossingen die de FAKRO producten bieden zeer nuttig.

5. Waar vindt u gewoonlijk inspiratie voor uw ontwerpen?

De context is ongetwijfeld het begin van elk project. De condities op de betreffende plek bieden een onconventionele kijk op visuele en ruimtelijke kennis en vormen de basis voor een gedegen argumentatie. Het ontwerp staat echter open voor nieuwe concepten die een afspiegeling zijn van de veranderingen die plaatsvinden in onze samenleving. Het ontwerpproces is een complex fenomeen waarbij

beelden of herinnerde en gekozen concepten worden geconfronteerd, geëlimineerd of samengevoegd om een bepaalde chemie te bereiken. Inspiratie is te vinden in allerlei alledaagse activiteiten die niet per se met architectuur te maken hebben. Vergeet daarbij niet de rol van esthetiek en de bewoners van deze ruimtes.

6. Hoe denkt u dat de architectuur er in de toekomst zal uitzien? Welke weg denkt u dat de architectuur inslaat?

Onze uitdaging is nu om meer stedelijke ruimtes te creëren die zo weinig mogelijk energie verbruiken. Alleen op die manier kunnen we goede leefomstandigheden in de hele wereld in stand houden. De architect moet een meer holistische benadering hebben en een grotere rol spelen in de multidisciplinaire teams die nodig zijn om deze problemen in de toekomst aan te pakken. Architectuur moet erop gericht zijn mensen te integreren, hen meer vrijheid te geven en segregatie tegen te gaan.

7. Wat is volgens u in de huidige tijd de missie van de architect?

Als architecten moeten we ons richten op innovatie. We moeten interdisciplinaire oefeningen aanbieden, waarin de architectuur door ecologie, sociologie en wetenschap de stilistische verschillen overstijgt en werkt met de complexiteit van het echte leven in de moderne wereld.

8. Hoe zou u uw ontwerpstijl omschrijven?

Ontwerpen is in de eerste plaats opslaan en vervolgens isoleren, selecteren en combineren. Het is een eindeloze cyclus van creëren en permanente recycling die culmineert in de schepping van een nieuw kunstwerk. Voor mij is het belangrijk om elk project op een andere manier te benaderen en niet vast te zitten in welke stijl dan ook. Mode is gevaarlijk. Daarom is het essentieel om vóór het kopiëren te begrijpen waarom iets op een bepaalde manier is gedaan. Het is belangrijk om de deur voor nieuwe ideeën niet te sluiten, tenminste niet totdat we besluiten welke legitiem zijn.



25
YEARS
OF INNOVATION

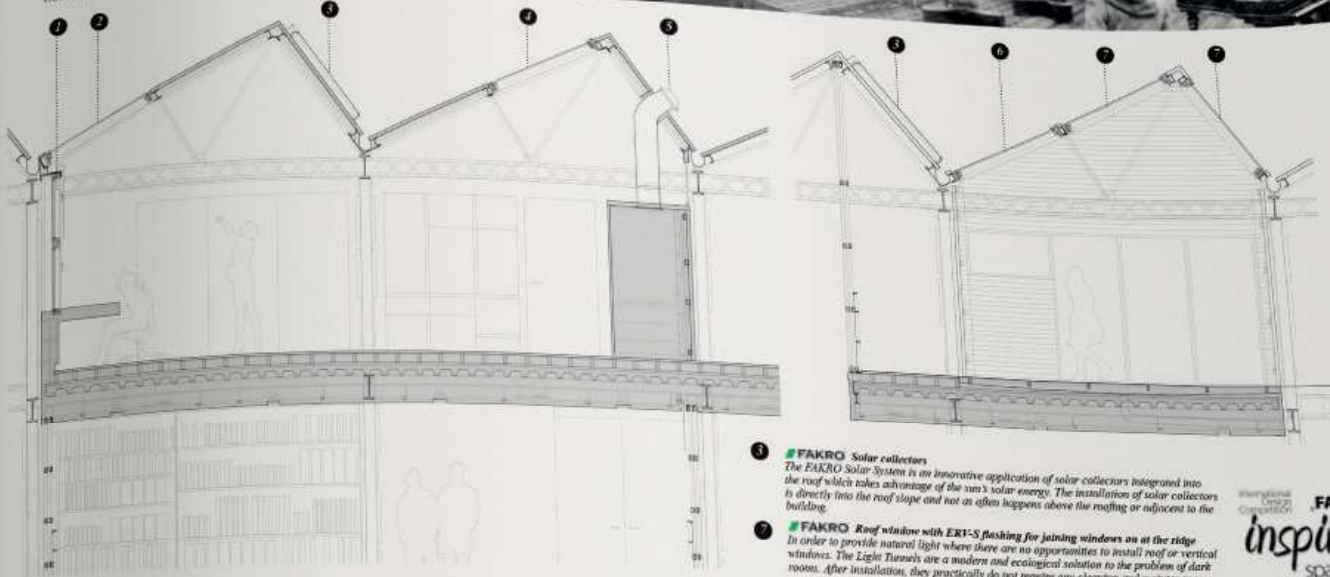
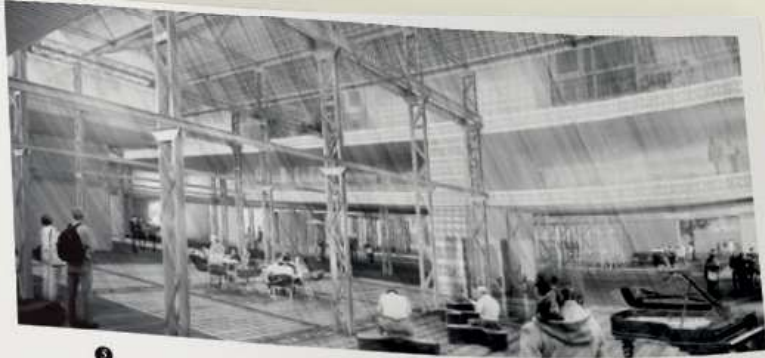
FAKRO®

FAKRO
inspires
space for new visions
INTERNATIONAL DESIGN COMPETITION

International Jury!
Detailed information: www.fakro.com

AUTODESK.
AUTODESK - substantive patron

- 1 **FAKRO L-shaped combination tilt and turn window**
The L-shaped windows are designed to be installed where the roof meets a vertical wall. These windows serve to extend the roof window into the wall. This results in the amount of light entering the room and the field of view being greatly increased. Double coated wood with ecological acrylic inlay. They can be combined with roof windows of any design.
- 2 **FAKRO Top hung and pivot window**
The outward opening function enables easy approach to the edge of the window and provides a wide view through the open sash. The pivot function enables the clearing of the over pass and operation the window through the open sash. Pivot windows are popular types of roof windows. Due to the user's comfort, ease of use and versatility they have found many buyers worldwide.
- 3 **FAKRO Windows with raised axis of rotation**
A popular design of windows with a hinge located in the middle of the window height. Windows are pivotally opened, but the axis of rotation is positioned above the middle height of the window, so even a tall person can walk up to the window edge. The lower part of the sash acts as the window with outward opening function and the top provides additional illumination.
- 4 **FAKRO Light Tunnel SLT with SLZ flashing for profiled roofing materials.**
In order to provide natural light where there are no opportunities to install roof or vertical windows. The Light Tunnels are a modern and ecological solution to the problem of dark rooms. After installation, they practically do not require any cleaning and maintenance.
- 5 **FAKRO Centre Pivot Window 2-way controlled**
Pivot windows with factory-fitted equipment (switchboard, motor and transformer) to enable it to remotely open, close and control accessories via the remote control. Equipped with a rain sensor that automatically closes the sash during the rain.



- 6 **FAKRO Solar collectors**
The FAKRO Solar System is an innovative application of solar collectors integrated into the roof which takes advantage of the sun's solar energy. The installation of solar collectors is directly into the roof slope and not as often happens above the roofing or adjacent to the building.
- 7 **FAKRO Roof window with ERI-S flashing for joining windows on at the ridge**
In order to provide natural light where there are no opportunities to install roof or vertical windows. The Light Tunnels are a modern and ecological solution to the problem of dark rooms. After installation, they practically do not require any cleaning and maintenance.

International
LIFE2001
FAKRO
inspires
space for
new visionsSM
ATA2S2B 4/4

"Het raam is een van de belangrijkste elementen van een gebouw. Het is instinctief ontwikkeld om te reageren op de menselijke behoeften met betrekking tot toegang tot natuurlijk licht en lucht en comfortabel verblijf in de kamers"